

Castellari

Imola, Italia, 1976

RY250



RY300

RY400

CE



Il manuale in lingua è disponibile sul sito: www.castellarisrl.com
 Kasutus- ja hooldusjuhend: www.castellarisrl.com
 Manuel d'utilisation et de maintenance : www.castellarisrl.com
 Gebrauchsanweisung und wartungsanleitung: www.castellarisrl.com
 Manuale de uso y mantenimiento: www.castellarisrl.com
 ΕΓΧΕΙΡΙΔΙΟ ΧΡΗΣΗΣ ΚΑΙ ΣΥΝΤΗΡΗΣΗΣ: www.castellarisrl.com
 Manual de uso e manutenção: www.castellarisrl.com



SISUKORD:

1. SISSEJUHATUS JA KASUTUS	4
1.1. Kasutusjuhendi eesmärk.....	4
1.2. Isikud, kellele juhend on mõeldud.....	4
1.3. Seadme otstarbekohane ja mitteotstarbekohane kasutamine	5
1.4. RY250 - RY300 - RY400 seadme pakendi sisu	5
2. OHUTUS JA ENNETUS	5
2.1. Kaitse- ja ohutusseaded.....	5
2.2. Üldised ohutusnõuded	6
2.2.1. Elektriõhutus.....	6
2.3. Ohutus kasutamisel ja hooldamisel	6
2.3.1. Ohutus kasutamisel ja töökeskkonnas.....	6
3. SEADME IDENTIFITSEERIMINE JA TEHNILISED ANDMED	7
3.1. Seadme identifitseerimine.....	7
3.2. Seadme kasutamises tulenevad riskid	8
3.2.1. Mürarisk.....	8
3.2.2. Vibratsioonirisk.....	8
3.2.3. Lõikevigastuse oht	8
3.2.4. Elektrilöögi ja kõrgelt kukkumise oht	8
4. KASUTAMINE.....	9
4.1. Käsitsemine ja transport.....	9
4.2. Kasutamiseks ettevalmistamine	10
4.3. Seadmete kasutamine	11
4.3.1. Juhised õigeks lõikamiseks.....	11
4.3.2. Tõmbejõu ohutusjuhised	11
5. RY250-RY300-RY400 SEADMETE KOMPONENDID	12
6. HOOLDUS JA PUHASTAMINE	13
6.1. Ohutus hooldustöödel	13
6.2. Regulaarne hooldus	13
6.3. Hoiule panemine	14
7. VEAKOODID JA VARUOSAD	14
7.1. Vead.....	14
7.2. Varuosad.....	14
8. KESKKOND JA SAASTE.....	15
8.1. Seadmete kasutusest kõrvaldamine	15



8.2. Jäätmekäitus	15
8.2.1. Teave kasutajatele	15
9. GARANTII TINGIMUSED	15
9.1. Garantii kehtetuks muutumine	15
10. VASTAVUSDEKLARATSIOON	16



KASUTUS- JA HOOLDUSJUHEND

1. SISSEJUHATUS JA KASUTUS

1.1. Kasutusjuhendi eesmärk

Käesolev juhend sisaldab juhiseid Castellari S.r.l. (Imola, BO) toodetud RYNO seeria akukettsae (edaspidi „seade“) korrektseks ja ohutuks kasutamiseks. Enne seadme kasutamist on oluline käesolev juhend hoolikalt läbi lugeda ja juhiseid järgida. Seadme korrektne töö ning pikk kasutusiga sõltuvad juhendi järgimisest ja nõuetekohasest hooldusest.

MÄRKUS: Käesolev juhend on seadme lahutamatu osa ning peab alati seadmega kaasas olema selle teisaldamisel või edasimüümisel. Juhendit tuleb hoida turvalises kohas, mis peab olema teada kõigile võimalikele kasutajatele.

1.2. Isikud, kellele juhend on mõeldud

Käesolev juhend on hädavajalik kõikidele kasutajatele, kes võivad seadet kasutada või hooldada. Võimalikud professionaalsed profiilid on järgmised:

Kasutaja:

Isik, organisatsioon või ettevõtte, kes ostab või rendib seadmeid ja kavatseb neid ettenähtud otstarbel kasutada. Nad vastutavad seadme ja selle kasutajate koolitamise eest.

Operaator:

Seadmete kasutamiseks koolitatud isik on võimeline seadmeid juhtpaneelil olevate juhtnuppude abil käsitsema. Ta võib sekkuda ainult lihtsate seadistuste tegemiseks. Tal ei ole õigust teostada seadmete elektri- ega mehaaniliste süsteemide hooldustöid.

Mehaanilist hooldust teostav töötaja:

Spetsialiseerunud tehnik, kellel on pädevus töötada mehaaniliste osade ja ülekannetega ning teostada vajalikke hooldus- ja remonditöid.

Elektrihooaldustehnik:

Spetsialiseerunud tehnik, kes on võimeline töötama isegi siis, kui elektroonikaplaadi või muude elektrooniliste komponentide sees on pinget.

SÜMBOLID:



Kasutusjuhendi lugemine on kohustuslik



Kaitsekinnaste kandmine on kohustuslik



Kaitseprillide kandmine on kohustuslik



Kaitsekiivri kandmine on kohustuslik



Turvajalatsite kandmine on kohustuslik



Kuulmiskaitse kasutamine on kohustuslik



Ärge asetage soojusallikate lähedale



Vältida päikesevalgust ja kuumi pindu



Teade jääkriskidest, mis võivad esineda isegi pärast kõigi nõutavate ohutusstandardite rakendamist seadme valmistamisel



Lõikeoht



Elektroonikaseadmed – jäätmed tuleb kõrvaldada vastavalt riigis kehtivatele eeskirjadele



Jäätmeid tuleb koguda eraldi ning neid ei tohi käidelda olmejäätmetena



Seadme kasutamisega seotud ohtlikud olukorrad on kasutusjuhendis tähistatud ülaltoodud sümboliga

Märkus: On äärmiselt oluline hoida seadmel olevad mürgistused alati puhtad ja selgelt nähtavad, et võimaldada kasutajatel kiiresti tuvastada võimalikke ohuolukordi seadme kasutamise ajal.



1.3. Seadme otstarbekohane ja mitteotstarbekohane kasutamine

Otstarbekohane kasutamine: RY250-RY300-RY400 teleskoopvarrega akukettsaag on ette näatud ja valmistatud põllumajanduses ja aianduses kõrgelt okste lõikamiseks. Sobib viljapuude, dekoratiivpuude, pöösaste ja rohtaimede lõikamiseks vastavalt tehnilistes andmetes määratud lõikevõimele. Muu kasutus ei ole lubatud.

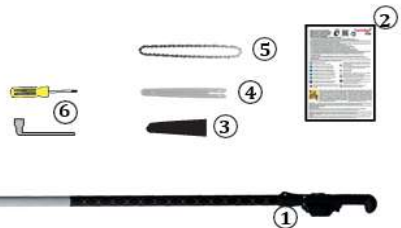
Castellari srl, selle importijad, turustajad ja jaemüüjad ei vastuta vigastuste, kaotuste või kahjustuste eest, mis tulenevad ebaõigest kasutamisest, ning keelduvad igasugusest vastutusest rikete ja/või kahjustuste eest, mis tulenevad muust kui selles kasutusjuhendis näidatust kasutamisest.

Lisaks ülaltoodule on keelatud järgmised kasutusviisid:

- kasutada akusaagi okste ühe lõikega lõikamiseks, mille läbimõõt on suurem kui tehnilistes andmetes määratud maksimaalne läbimõõt või kui oksad on väga kuivad.
- kasutada akusaagi õues niiskes kliimas või plahvatusohtlikus keskkonnas.
- kasutada akusaagi ilma töö iseloomule vastavaid isikukaitsevahendeid (kindad, kõrvaklapid, kaitseprillid, kiiver, turvajalanõud ja kombinesoon) kandmata.
- akusae pea ja käepideme puudutamine niiskete ja/või märgade kätega..
- kasutada seadet ebastabiilses asendis.

1.4. RY250 - RY300 - RY400 seadme pakendi sisu

- ① Potatore
- ② Avviamento rapido, Garanzia, Certificazione CE
- ③ Copri barra
- ④ Barra
- ⑤ Catena
- ⑥ Kit assistenza



2. OHUTUS JA ENNETUS

On äärmiselt oluline käesolev juhend hoolikalt läbi lugeda, et minimeerida riske, mis võivad tekkida seadme hooletust või ebaõigest kasutamisest. Kasutaja peab operaatorit teavitama seadme kasutamisega kaasnevatest ohtudest, kaasasolevatest ohutusseadmetest ja üldistest õnnetuste ennetamise eeskirjadest, mis on nõutud seadme kasutusriigi direktiivide ja õigusaktidega.

2.1. Kaitse- ja ohutusseaded

Seadmed on varustatud ohutusseadmetega, mis kaitsevad operaatorit sisemiste mehhaaniliste ja elektriliste osade eest.

Ülemine kaitsekorpuse: fikseeritud seade, mis takistab otsest kokkupuudet seadme sisemiste liikuvate või ohtlike osadega. Kaitset saab eemaldada ainult spetsiaalsete tööriistade abil. Seadme töötamise ajal peab kaitsekorpuse olema korrektselt paigaldatud.

Alumine kaitsekorpuse: fikseeritud seade, mis välistab otsese kontakti elektroonikaplaadiga. Seda tohib eemaldada ainult seadme hoolduse ja puhastamise ajal. Seadme töö ajal peab kaitsekate olema õigesti paigaldatud, et võimaldada aku korrektne paigaldamine.

Saelati kate: saelati kaitse, mis tuleb paigaldada, kui masin ei tööta.

Elektrooniline käivitusseade: võimaldab seadme käivitamise alles pärast käivitusnupu kahe sekundi jooksul allhoidmist.

Ohutusnupp: takistab masina juhuslikku käivitumist. Seadme rikkumine või muutmine on keelatud.



2.2. Üldised ohutusnõuded

Töötajad on kohustatud:

- kasutama alati õigusaktidega nõutud isikukaitsevahendeid vastavalt akusae ettenähtud kasutusele ning järgima käesoleva kasutusjuhendi juhiseid;;
- järgima kõiki seadmele märgitud ohu- ja hoiatussilte;
- mitte teostama omal algatusel toiminguid või sekkumisi, mis ei kuulu nende pädevusse;
- teavitama vahetut ülemust kõigist võimalikest probleemidest või ohtlikest olukordadest;
- järgima soovitatud töötemperatuuri vahemikku -5°C $+40^{\circ}\text{C}$;
- kasutama seadet ainult mitte liiga kuivade okste lõikamiseks ning mitte ületama maksimaalset lubatud oksa diameetrit (vt tehnilised andmed RY250–RY300–RY400);
- mitte puudutama saagi märgade või niiskete kätega;
- mitte muutama ega rikkuma ühtegi seadme osa;
- mitte asetama käsi keti lähedusse seadme töötamise ajal;
- eemaldama aku ja paigaldama juhtplaadi kaitse alati, kui seadet ei kasutata või transporditakse;

Seadmeid tohib kasutada ainult selleks otstarbeks, milleks need on ette nähtud.

Seadet ei tohi kasutada, kui kaitse on eemaldatud, kahjustatud või blokeeritud ega tohi lahti võtta kaitsekorpusid.

2.2.1. Elektriohutus

- Ärge kasutage seadet niiskes keskkonnas ega vihma või äikese ajal;
- Kontrollige enne igat kasutuskorda aku pesa seisukorda ning veenduge, et see on terve ja puhas.



Märkus: Ärge suunake seadme poole veejugasid (nt puhastamisel), kuna see võib põhjustada lühise.

2.3. Ohutus kasutamisel ja hooldamisel

2.3.1. Ohutus kasutamisel ja töökeskkonnas

- Enne seadme kasutamist veenduge, et kõik selle osad on ideaalses seisukorras ja töökorras. Kontrollige, et kett ei puutu kokku võõrkehadega, kinnituspoldid on korralikult pingutatud, juhtplaat on õigesti paigaldatud, kett on õigesti pingutatud ja õlipaak on täidetud.
- Enne paagi täitmist veenduge, et keskkond on kuiv ja puhas.
- Seadme kasutusala loetakse ohualaks, s.t alaks, kus viibiv isik on potentsiaalselt ohus. See kehtib eriti juhul, kui läheduses viibivad väljaõppeta isikud.
- Seadme tööala ümbrus peab olema alati puhas ja takistustest vaba. Veenduge, et tööpiirkonnas ei viibiks inimesi ega loomi.
- Kui isik satub ohualasse või on ohustatud, peab operaator viivitamatult peatama seadme ning vajaduse korral eemaldama isiku ohtlikust piirkonnast.
- Seadmega töötamise ajal peab operaator säilitama sellise asendi, mis võimaldab täielikku kontrolli ning viivitamatult sekkumist igas olukorras.
- Seadme kõrgust tohib reguleerida ainult siis, kui masin on välja lülitatud.
- Enne hoiustamist tuleb seade välja lülitada ja aku eemaldada. Juhtplaadi kaitse tohib paigaldada alles pärast keti täielikku seiskumist.
- Kontrollige regulaarselt, et osad ei ole kulunud.
- Veenduge, et kõik kaitse- ja ohutusseadmed on alati korralikult kinnitatud, lukustatud ning rikkumata.



- Ärge asetage seadet niiskele pinnale ega jätke seda järelevalveta.
- Ärge pange seadet maha enne, kui see on täielikult peatunud.
- Ärge lõigake ühtegi teist materjali peale puu.
- Ärge suunake saagi inimeste poole.
- Hoidke saag laste eest kättesaamatus kohas.
- Hoidke seade volitamata isikute eest kättesaamatus kohas.

3. SEADME IDENTIFITSEERIMINE JA TEHNILISED ANDMED

RY250, RY300 ja RY400 seeria seadmed on konstrueeritud kõrgustes teostatavate lõikustööde hõlbustamiseks. Lõikepea koosneb juhtplaadist, millele on paigaldatud teravate hammastega kett. Kett liigub juhtplaadil hammasratta abil, millesse see on paigaldatud ja lukustatud. Masinat toidab integreeritud (pistikühendusega) aku.

Tänu teleskoopvarrele saab akusaagi kasutada erinevatel kõrgustel. Karbis on ka esmase hoolduse komplekt ja KIIRJUHEND.



3.1. Seadme identifitseerimine

Seade on varustatud identifitseerimisplaadiga, millel on järgmised andmed:

- CE märgistuse eest vastutava ettevõtte nimi ja täielik aadress
- Toote nimetus
- Seerianumber
- Valmistamisaasta
- Juhised kasutusest kõrvaldamise kohta
- "CE" märgis
- Juhendi lugemise kohustuslikkust tähistav sümbol
- Toote päritolu

RY250	
Toide	Elektriline
Pinge	18V
Kaal ja pikkus	2,142 kg, alates 1,90 kuni 2,66cm
Lõikevõime	130mm
Mootori võimsus	900W
Keti kiirus	16m/s
Juhtplaadi pikkus	22cm
Kett	1/4 "1.1 mm 50 links
Määrimine	Automaatne (pärast õlipaagi täitmist)

RY300	
Toide	Elektriline
Pinge	18V
Kaal ja pikkus	2,742 kg, alates 2,28 kuni 3,16 cm
Lõikevõime	130mm
Mootori võimsus	900W
Keti kiirus	16m/s
Juhtplaadi pikkus	22cm
Kett	1/4 "1.1 mm 50 links
Määrimine	Automaatne (pärast õlipaagi täitmist)

RY400	
Toide	Elektriline
Pinge	18V
Kaal ja pikkus	3,285 kg, alates 2,78 kuni 3,95 cm



Lõikevõime	130mm
Mootori võimsus	900W
Keti kiirus	16m/s
Juhtplaadi pikkus	22cm
Kett	1/4 "1.1 mm 50 links
Määrimine	Automaatne (pärast õlipaagi täitmist)



Akud ja laadija ei kuulu komplekti. Originaalakude ja -laadijate kasutamine on kohustuslik (eraldi ostetud).

Enne ühendamist tutvuge aku kasutus-, hooldus- ja ohutusjuhendiga.



3.2. Seadme kasutamises tulenevad riskid

3.2.1. Müra risk

Müra tase määrati seadmete töö ajal vastavalt standardile UNI EN ISO 11201:2010. Mõõtmistulemused olid järgmised:



Keskmine helirõhutase LpA: 82,5 dB (A)

Mõõdetud väärtuste põhjal võib järeldada, et seadme kasutamisel tekib kõrge müra tase.



Seetõttu on seadme kasutamisel kohustuslik kasutada kuulmiskaitsevahendeid (kõrvklapid või kõrvatropid), et vältida kuulmiskahjustusi pikaajalisel kasutamisel.

3.2.2. Vibratsioonirisk

Vibratsiooni taset mõõdeti seadme töötamise ajal vastavalt standardile UNI EN ISO 5349 2:2015, et hinnata kätele ja käsivartele edastatud vibratsiooni. Mõõtmistulemused olid järgmised:

Kämbla-käsivarre vibratsiooni tase: 3,47 m/s²

Soovitatav on vastavalt kohalikele õigusaktidele hinnata täiendavate isikukaitsevahendite kasutamise vajadust.

3.2.3. Lõikevigastuse oht



Lõikeoht

Kuigi seadme konstruktsioonis on rakendatud kõik kehtivad ohutusnõuded, ei ole lõikevigastuse ohtu võimalik täielikult kõrvaldada.

3.2.4. Elektrilöögi ja kõrgelt kukkumise oht

Need seadmed juhvivad elektrit! Ärge kasutage seadet 15 meetri raadiuses elektrijuhtmetest ega muudest võimalikult pingestatud liinidest, maandatud esemetest või juhtivast materjalist – see võib põhjustada raskeid vigastusi või surma elektrilöögi tagajärjel. Kasutage seadet ainult kuival pinnal.

Kõrgelt lõikamine võib põhjustada kukkuvaid esemeid, mis võivad põhjustada raskeid vigastusi või surma. Kasutamisel tuleb rakendada maksimaalset ettevaatust ning eelnevalt kavandada ohutu taandumistee kukkuvate okste tsoonist. Ärge lubage teistel isikutel viibida ega liikuda 4 meetri raadiuses võimalikust langemistsoonist, kuna kukkuvad oksad võivad põrgata või muuta suunda.



PS: Lõikekõrguse tõttu kukub oks ülalt alla, pöörake erilist tähelepanu okste langemisele!



4. KASUTAMINE

4.1. Käsitsemine ja transport

Seadmed on tänu plastikkäepidemele kergesti transporditavad, mis tagab kindla ja ohutu haarde.

Enne kasutamist

Enne seadme käivitamist peab operaator olema lugenud ja mõistnud käesoleva juhendi kõiki osi ning eelkõige peatükki 2, mis on pühendatud ohutusele.

Enne seadme esmakordset kasutamist:

- tutvuge juhtimisseadmetega ja nende funktsioonidega;
- kontrollige, et kõik seadme komponendid, mis on allutatud kulumisele või kahjustumisele, oleksid heas seisukorras;
- veenduge, et kaitsekorpused ja katted on õigesti paigaldatud ning rikkumata;
- kontrollige, et toitenupp on terve ja ekraan on välja lülitatud.

Keti paigaldamine



1) Keerake poldid täielikult lahti ja eemaldage kate.

2) Asetage kett juhtplaadi soonde. Paigutage juhtplaat seadme korpusel olevasse pesasse ning seejärel asetage kett hammasrattale.



3) Paigaldage kate tagasi ja keerake poldid kinni ilma löplikult pingutamata. Reguleerige keti pinget.
4)

4) Pingutage poldid löplikult.



Märkus. Kontrollige keti pinget. Reguleerimiseks vt alapeatükki "Keti pinge reguleerimine"

Keti pinge reguleerimine



KETI PINGE KONTROLLIMINE



Tähelepanu!!!! Enne igat tööoperatsiooni kontrollige ALATI, et kett on piisavalt pingul ega ole lõtv.

Veenduge, et seade on välja lülitatud ja aku eemaldatud. (pildid 1-2).



- Kui seadet on äsja kasutatud,

oodake enne pinge reguleerimist mõni minut, kuni see jahtub.

- Keerake lahti juhtplaadi kaitsekate. (pilt 3).
- Kui kett on liiga pingul, reguleerige seda esikaitse vastasküljel asuva kruviga. Keerates vastupäeva, kett lõdveneb (pilt 4).
- Kui kett on lõtv, kasutage masina esiosas asuvat kruvi. Keerates päripäeva, kett pinguldub.
- Kinnitage kaitsekate tagasi ja seejärel võib seadme käivitada. (pilt 5).



Kui pinge on õige, peab keti lüli tulema juhtplaadist nähtavale ligikaudu poole ulatuses.

- Kandes kaitsekindaid, proovige ketti juhtplaadi alumises osas käsitsi liigutada: õige pinge korral on näha lüli juhthambad ligikaudu poole ulatuses, kui lüli allapoole tõmmata.



Õlipaagi täitmine

Enne kasutamist veenduge, et õlipaak on täis. Kui see ei ole nii, täitke paak, veendudes, et täiteava on puhas ja vaba mustusest. Soovitav on kasutada vähemalt 85% biolagunevat ketimäärdeõli, mille viskoossus on 100, mõõdetuna temperatuuril 40 °C (katseteetod ASTM D445).



4.2. Kasutamiseks ettevalmistamine

Enne kasutamist:

- 1 - Laadige aku täielikult täis (ei kuulu komplekti).
- 2 - Paigaldage aku (ei kuulu komplekti) ettenähtud pesasse.
- 3 - Eemaldage juhtplaadi kaitsekate.



- 4 - Vajutage ja hoidke toitenuppu all, kuni ekraan süttib.
- 5 - Seade on varustatud ohutusnupuga, mida tuleb vajutada samaaegselt käivituspäästikuga. Pärast seadme käivitumist vabastage ohutusnupp.



4.3. Seadmete kasutamine

Kasutussoovitused:

- Seadme mehhaaniliste ja elektrooniliste komponentide kulumine sõltub otseselt kasutusviisist. Mehhaanilise ja termilise ülekoormuse vältimiseks, mis võib põhjustada seadme seiskumise, ärge jätkake oksa lõikamist, kui see on liiga raske.
- Tühjade või kahjustatud akude kasutamine ei ole soovitatav.
- Kahjustatud akude või laadijate kasutamine ei ole soovitatav.
- Pärast seadme väljalülitamist eemaldage alati aku.
- Järgige alati selles kasutusjuhendis olevaid juhiseid.
- Muude toiteallikate kasutamine peale ettenähtud aku on keelatud.
- Muude laadijate kasutamine peale Castellari srl poolt tarnitute on keelatud.

4.3.1. Juhised õigeks lõikamiseks

- Enne lõikamist laske ketil mõni sekund tühikäigul töötada, et tagada korrektne määrimine.
- Lõigake ainult ülalt alla.
- Kui lõigatav oks on liiga kõva ja saag jääb kinni, lülitage seade viivitamatult välja.
- Hoidke akukettsaagi kindlalt: üks käsi käepidemel ja teine varrekäepidemel.
- Kasutage saagi rangelt vastavalt käesoleva kasutusjuhendi juhistele.
- Hoidke lõikeserv kasutajast eemal.
- Lõigake ainult siis, kui kett on saavutanud maksimaalse töökiiruse.
- Lõikamise ajal jälgige alati oksa võimalikku langemissuunda.



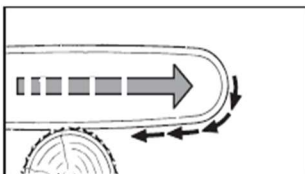
HOIATUS: ÄRGE KUNAGI LÕIGAKE JUHTPLAADI OTSAGA.

4.3.2. Tõmbejõu ohutusjuhised



TÄHELEPANU: Lõikamise ajal mõjub keti tõmbejõud seadmele vastassuunas, põhjustades masina liikumise kasutajast eemale.

- Veenduge, et hoiate käepidet ja vart kindlalt.
- Kasutage saagi alati vastavalt juhendis kirjeldatule.
- Hoidke juhtplaat allapoole suunatuna.



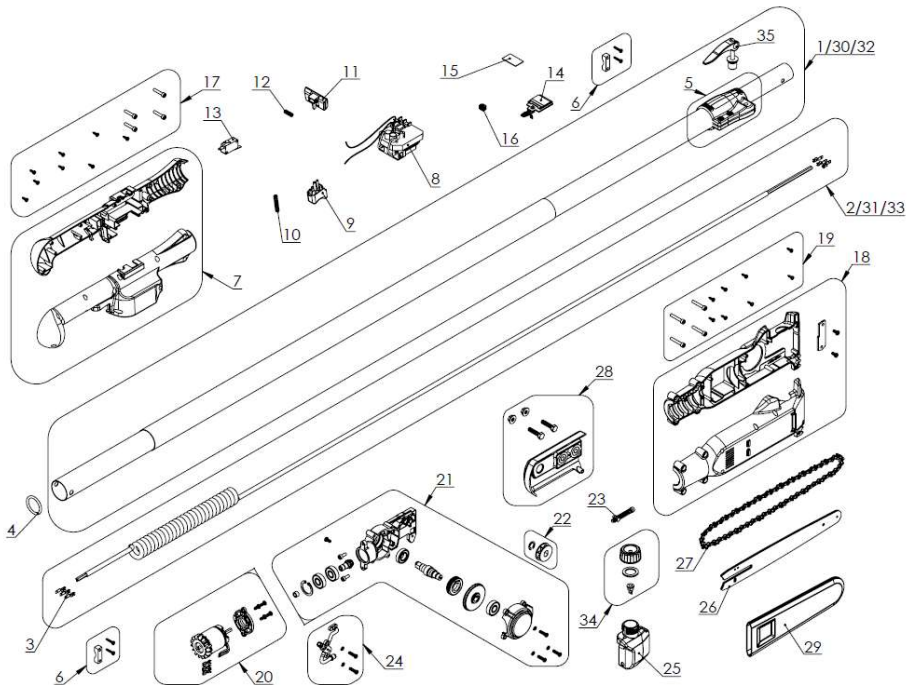
Tagasilöögi ohutus



Järgmised olukorrad võivad põhjustada tagasilööki:

- sae liikuv lõikepea puutub kokku liiga kõvade okstega;
- lõikamine juhtplaadi tipuga;
- puulaast blokeerib lõikamise ajal juhtplaadi
- lõigatakse oks, mis on jämedamad kui juhendis lubatud, mille tagajärjel võib kett puu sisse kinni jääda.

5. RY250-RY300-RY400 SEADMETE KOMPONENDID



Ref.	Kood	Kirjeldus	Kogus
1	RY30001	2/3m PÖÖRLEMISVASTANE TELESKOOPVARS	1
2	RY30002	2/3m SISEMINE KAABEL 6 FASTON-ÜHENDUSEGA SAELE	1
3	VE600206	FASTON 4.8x0.5 SIRGE ISANE PISTIK	1
4	CA OR134	GASKET OR134 25.80x3.53	1
5	VE600100	PÖÖRLEMISVASTANE LUKUSTUSSÜSTEEM 35/28	1
6	OE400110	KAABLI KINNITUSKOMPLEKT	1
7	RY30007	KÄEPIDEME KATETE PAAR 18V	1
8	RY30008	ELEKTROONIKAPLAAT SAELE KOOS PISTIKUGA	1
9	RY20005	KÄIVITUSPÄÄSTIK	1
10	RY20006	KÄIVITUSPÄÄSTIKU VEDRU	1
11	RY20008	OHUTUSNUPP	1
12	RY20007	OHUTUSNUPU VEDRU	1
13	RY20018	KÄIVITUSPÄÄSTIKU SENSOR	1



14	RY30014	EKRAAN	1
15	RY20009	EKRAANI KATE	1
16	RY20004	TOITENUPP	1
17	VE500191	KÄEPIDEME KRUVIKOMPLEKT 18V	1
18	RY30018	SAEPEA KATETE PAAR KOOS VAHEHÜLSIGA	1
19	RY30019	SAEPEA KRUVIKOMPLEKT	1
20	RY30020	MOOTOR KOOS ADAPTERI JA KRUVIDEGA	1
21	RY30021	KORPUS KOOS HAMMASRATASTEGA	1
22	RY30022	KETI HAMMASRATAS	1
23	RY20025	KETI PINGUTUSKOMPLEKT	1
24	RY30024	MÄÄRIMISSÜSTEEMI KOMPLEKT	1
25	RY30025	ÕLIPAAK ILMA KORGITA	1
26	RY30026	JUHTPLAAT	1
27	RY30027	50-LÜLILINE KETT	1
28	RY30028	KETI KATE KOOS MUTRITE JA KRUVIDEGA	1
29	RY30029	JUHTPLAADI KAITSEKATE	1
30	RY25030	PÖÖRLEMISVASTANE TELESKOOPVARS 1.5/2.2m	1
31	RY25031	SISEMINE KAABEL 1.5/2.2m, 6 FASTON M-ÜHENDUSEGA	1
32	RY30032	PÖÖRLEMISVASTANE TELESKOOPVARS 2.8/4m	1
33	RY30033	SISEMINE KAABEL 2.8/4m, 6 FASTON M-ÜHENDUSEGA	1
34	RY20023	ÕLIPAAGI KORK	1
35	OE500106	KIIRSULGURI KOMPLEKT	1

6. HOOLDUS JA PUHASTAMINE

6.1. Ohutus hooldustöödel

- Enne mis tahes hooldustööde tegemist seadmel veenduge, et aku ei ole seadmesse paigaldatud.
- Hooldustööd peab alati teostama ainult selleks väljaõpetatud ja kvalifitseeritud personal.
- Pärast hooldus- ja remonditööde lõpetamist peab tehniline vastutaja enne seadme taaskäivitamist veenduma, et kõik tööd on nõuetekohaselt lõpetatud, ohutusseadmed on taastatud ning kaitsekorpused ja katted on uuesti korrektselt paigaldatud.
- Hooldus- või remonditööde ajal on kohustuslik kasutada sobivat kaitseriietust, näiteks: kaitsekindad, kuulmiskaitsevahendid, kaitseprillid, kiiver, libisemis- ja muljumiskindlad turvajalatsid.



Reguleerimistööd, mille ajal ohutusseadmed on välja lülitatud või kaitsekatted eemaldatud, tohib teostada ainult üks operaator; selliste tööde ajal on volitamata isikute ligipääs seadmele keelatud. Vältige tolmu kogunemist seadmele, eriti elektrimootorile ja elektrilistele komponentidele.

Märkus: Ärge suunake seadme poole veejugasid ega kasutage puhastamisel vedelikke või kemikaale, kuna see võib põhjustada lühise.



6.2. Regulaarne hooldus

Seadme pika kasutusea tagab käesolevas juhendis kehtestatud hooldusnõuete järgimine.

Perioodiline kontroll:

1) Järgmised kontrollid tuleb teostada iga päev, alati väljalülitatud seadmega ja eemaldatud akuga:

- 1 Soovitatav on kontrollida keti pinget;
- 2 õlitaseme kontrollimine;



- 3 seadme puhastamine löikejääkidest ning õhutusavad läbipuhumine;
- 4 tööpäeva lõpus keti puhastamine ja selle teravuse kontrollimine;
- 5 juhtplaadi puhastamine, sealhulgas tihvti, eemaldades hammasratta katte ja seejärel sulgedes;
- 6 õlipaagi korgi ümbruse puhastamine.

MÄRKUS: KÕIKI TÄIENDAVID HOOLDUSTÖID TOHIB TEHA AINULT VOLITATUD CASTELLARI KESKUSES.



Enne mis tahes tegevuse alustamist veenduge alati, et seade on välja lülitatud ja aku eemaldatud.



Määratööde puhul järgige alati kasutatavate toodete ohutuskartides (SDS) toodud juhiseid.



Keti teritamiseks pöörduge volitatud teeninduskeskuse poole.

6.3. Hoiule panemine

Kui seadet ei kasutata pikema aja jooksul, tuleb teostada järgmised toimingud:

- eemaldada aku seadmest;
- puhastada seade põhjalikult, eemaldades mustuse ja löikejäägid juhtplaadi ja mootori kaitsekorpuse alt, samuti teistelt osadelt;
- lasta kasutamisest kahjustunud või kulunud osad kontrollida ja vajaduse korral vahetada Castellari volitatud hoolduskeskuses;
- hoiustada seade suletud ja kuivas ruumis.



Pikaajalise mittekasutamise korral laadige akut iga 3 kuu järel. Seejärel korra eeltoodud hoiustamise samme.

Teostage ülalkirjeldatud hooldustöid hoolikalt.

7. VEAKOODID JA VARUOSAD

7.1. Vead

Veakoodi tähendus	Veakood
Ülepinge/alapinge	E02
Käivitusprobleemid	E03
Lühis elektroonikaplaadil	E05
Elektroonikaplaadi ülekuumenemine	E06
Pinge hüppeline tõus Class 1	E11
Pinge hüppeline tõus Class 2	E12
Pinge hüppeline tõus Class 3	E13
Pinge hüppeline tõus Class 4	E14
Vooluringi kaitsmeplokk	E15
Rootori blokeerumine	E16
Töötamine madalal pöörelmiskiirusel	E17
Elektroonikaplaadi rike või mootor on lahti ühendatud	E18

7.2. Varuosad

Toote ohutuse ja pika tööea tagamiseks on soovitatav kasutada ainult originaalvaruosi. Remondi- või erihooldustöid tohib teostada ainult Castellari poolt volitatud ja kvalifitseeritud personal.



8. KESKKOND JA SAASTE

8.1. Seadmete kasutusest kõrvaldamine

Andke oma vanad seadmed üle ametlikku ringlussevõtukeskusesse.

Te panustate aktiivselt keskkonnakaitse, rakendades nõuetekohaseid utiliseerimis- ja taaskasutusmeetodeid, sealhulgas seadme pakendamiseks kasutatud materjalide puhul. Teie kohalik omavalitsus saab anda teavet kõige tõhusamate ja keskkonnasõbralikumate meetodite ning võimaluste kohta kasutuselt kõrvaldatud seadmete nõuetekohaseks käitlemiseks.



Jäätmeid tuleb koguda eraldi ja neid ei tohi käidelda olmeprügina.

8.2. Jäätmekäitus

Seadmete kasutamine ja hooldamine tekitab jäätmeid, mis tuleb kõrvaldada vastavalt selle riigi kehtivatele seadustele, kus seadet kasutatakse. Seadme kasutaja on kohustatud järgima tootjate soovitusi, mis käsitlevad toodete kasutamist seadme normaalseks tööks, puhastamiseks ja hoolduseks. Kõik erijäätmed tuleb kõrvaldada spetsialiseerunud ja selleks volitatud ettevõtete kaudu. Veenduge jäätmete nõuetekohases kõrvaldamises, küsides vastavat „utiliseerimist tõendavat kinnitust“. Seadme kasutamisest kõrvaldamise korral vaadake alapeatükki 8.1.

8.2.1. Teave kasutajatele



Seadmel olev läbikriipsutatud ratastega prügikasti sümbol näitab, et toode tuleb selle kasutusea lõpus koguda eraldi ning seda ei tohi visata olmejäätmete hulka.

Kasutajad, kes soovivad või peavad seadme utiliseerima, võivad võtta ühendust isikuga, kellel on luba selliste seadmete kogumiseks ja taaskasutamiseks, või teise võimalusena pöörduda seadme tootja poole, kes haldab toote kasutusea lõppu ja järgida tema poolt ette nähtud eraldi kogumise süsteemi. Välisriigis utiliseerimise korral pöörduge pädeva kohaliku ametiasutuse poole. Professionaalsed kasutajad on kohustatud korraldama toote nõuetekohase kõrvaldamise selle kasutusea lõppedes. Lisateavet leiate ka veebilehelt: www.registroaee.it

9. GARANTII TINGIMUSED

Castellari srl annab uuele tehases toodetud seadmele garantii 12 (kaheteistkümne) kuu jooksul alates ostukuupäevast.

Märkus: Ostmisel palume kontrollida, et seade oleks terve ja varustatud kõigi komponentidega. Kõik pretensioonid tuleb esitada 7 päeva jooksul pärast seadme kättesaamist. Garantii hõlmab defektsete osade tasuta parandamist või asendamist.

Garantii aktiveerimiseks külastage veebilehte: www.castellarisrl.com/registra-prodotto

Märkus: Garantii korras tehtud osade vahetus või remont ei pikenda garantiiperioodi. Ostja saab oma õigusi kasutada ainult juhul, kui ta on täitnud kõik garantiitingimustega seotud kohustused.

9.1. Garantii kehtetuks muutumine

Garantii kaotab kehtivuse järgmistel juhtudel:

- kasutusviga, mis on põhjustatud operaatori tegevusest;
- kahju, mis on tingitud ebapiisavast või ebaõigest hooldusest;
- kahjustused, mis on põhjustatud mitteoriginaalsete varuosade paigaldamisest või kasutaja poolt ilma tootja loata tehtud remondist;



- käesolevas juhendis toodud üksikasjalike juhiste eiramine.

10. VASTAVUSDEKLARATSIOON

Vastavalt Euroopa Parlamendi ja nõukogu direktiivile 2006/42/EÜ.

Mina, allakirjutanu Enrico Castellari, ettevõtte Castellari S.r.l. president, "Costruzione scissor for agriculture", Via Lasie 15/a – 40026 IMOLA (BO), ITAALIA, deklareerin oma ainuvastutusel, et akukettsaag RY250 – RY300 – RY400 vastab Euroopa Parlamendi ja nõukogu direktiivi 2006/42/EÜ olulistele tervise ja ohutusnõuetele.



Castellari

Via Lasie 15/A - 40026 IMOLA (Bo)
Tel.39 0542 43659 - +39 0542 628142 +39 0542 626930
www.castellarisrl.com - info@castellarisrl.com

